



Belgian Cancer Registry

Indicateurs de qualité : cancer du sein
Cliniques Universitaires Saint-Luc
(2001-2006)



1 Survie observée

Dans le cadre du projet du KCE sur l'évaluation d'indicateurs de qualité pour le cancer du sein, la survie observée et relative à 5 ans a été calculée sur toutes les patientes avec un premier carcinome invasif du sein, et dont l'incidence se situe entre 2001 et 2006 (suivi jusqu'au 31/12/2009).

Pour le projet, un total de 1 117 patientes des Cliniques Universitaires Saint-Luc a été considéré; 193 étaient décédées fin 2009 et 924 étaient encore en vie. La Table 1 donne un aperçu du nombre de patientes par stade et du taux de survie observée pour ces patientes par stade.

pStage	Number patients	Number death	Number alive	Observed survival probability				
				1 year	2 year	3 year	4 year	5 year
I	347	12	335	1.00	0.99	0.98	0.97	0.97
II	292	34	258	0.99	0.96	0.93	0.92	0.89
III	107	33	74	0.94	0.90	0.81	0.79	0.73
IV	18	17	1	0.83	0.67	0.33	0.28	0.06
X	353	97	256	0.92	0.90	0.85	0.81	0.77
Total	1117	193	924	0.96	0.94	0.90	0.88	0.84

Table 1. Survie observée par Stade pathologique (pStage), Cliniques Universitaires Saint-Luc



Dans la Figure 1, la courbe de survie observée (Kaplan-Meier) pour les patientes des Cliniques Universitaires Saint-Luc atteintes d'un cancer du sein (2001-2006) est comparée avec la courbe de survie de tous les autres centres pris ensemble.

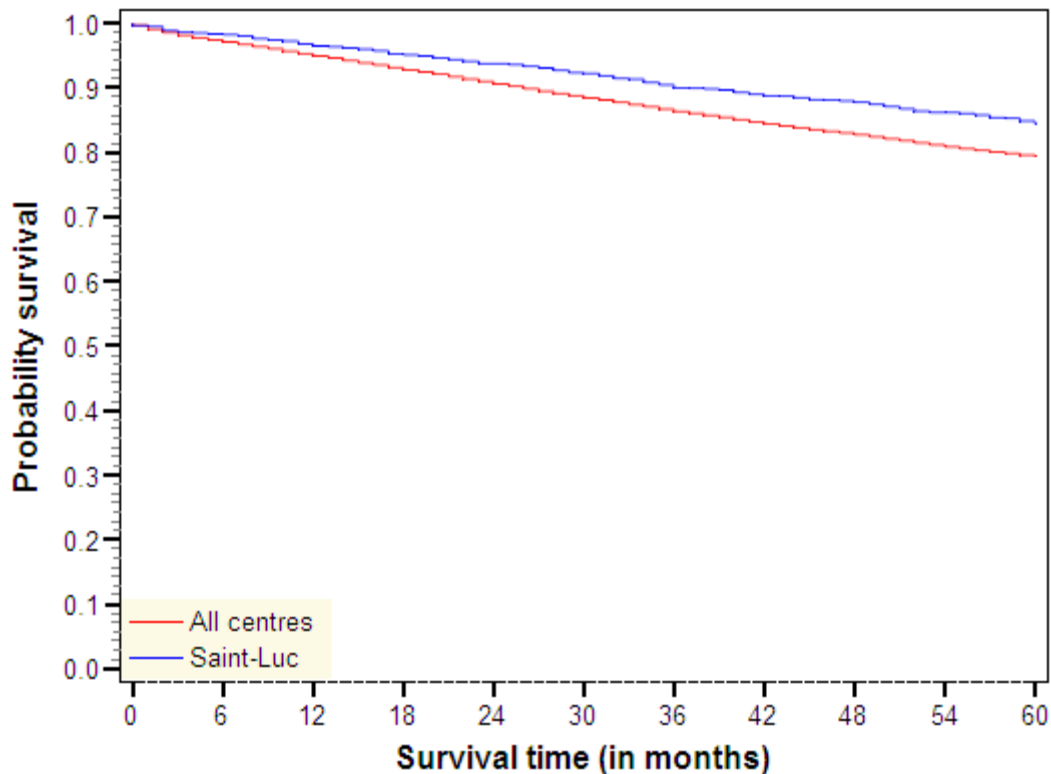
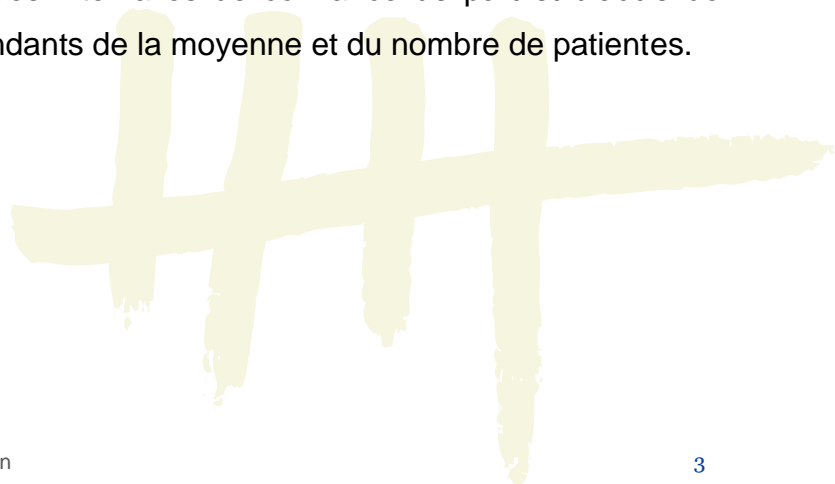


Figure 1. Comparaison de la survie observée (tous les stades confondus)

Les Figures 2 à 4 présentent les *funnel plots*. Dans un *funnel plot*, chaque centre est représenté par un point tandis que les Cliniques Universitaires Saint-Luc sont représentées par une étoile rouge. La forme en entonnoir est obtenue par une ligne centrale, qui est la moyenne pour toutes les patientes, et par la représentation des intervalles de confiance de part et d'autre de cette ligne, qui sont dépendants de la moyenne et du nombre de patientes.



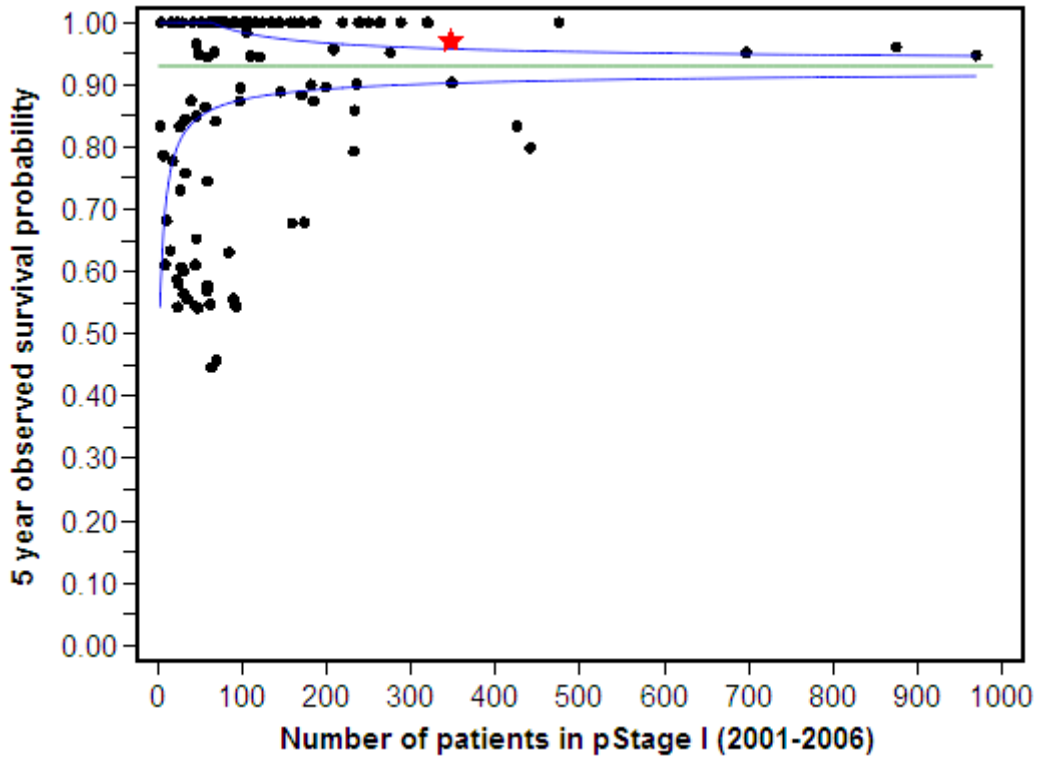


Figure 2. Funnel plot de la survie observée pour le Stade pathologique I

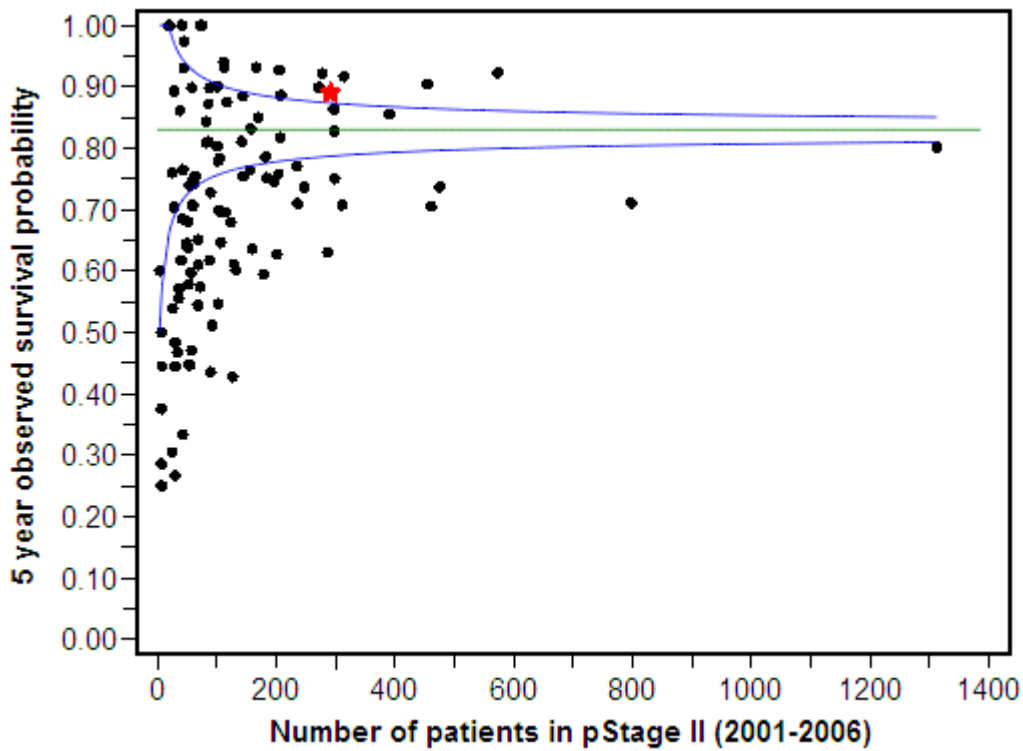


Figure 3. Funnel plot de la survie observée pour le Stade pathologique II

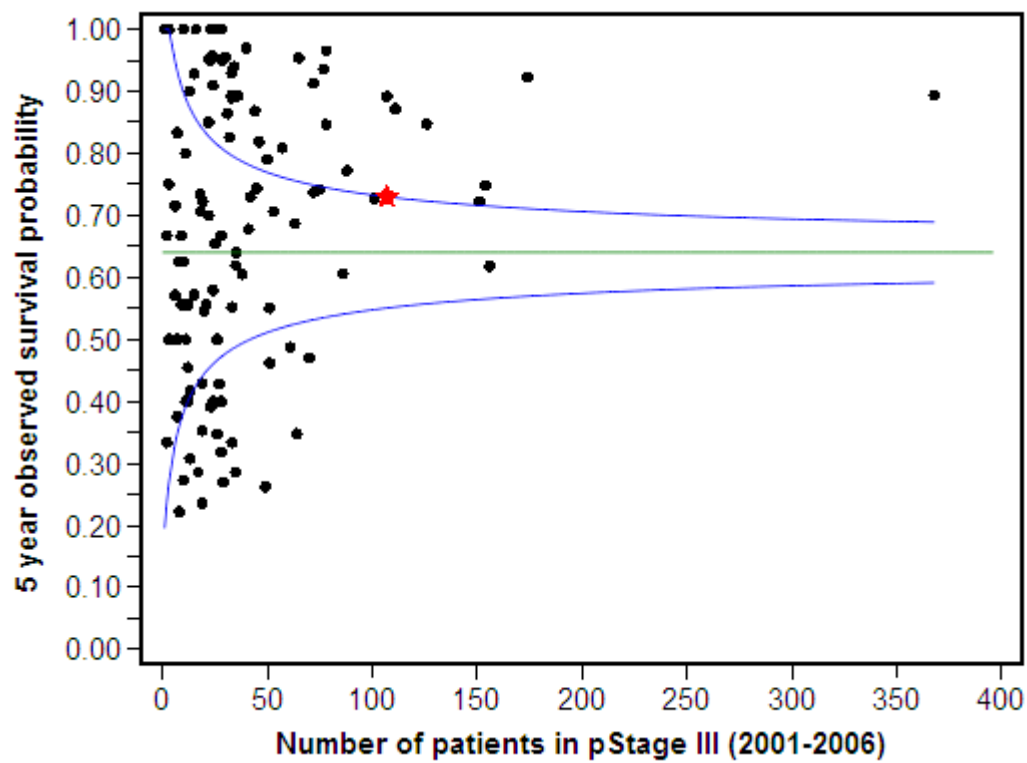


Figure 4. Funnel plot de la survie observée pour le Stade pathologique III



2 Survie relative

Le calcul de la survie relative correspond au rapport entre la survie observée pour le groupe de patientes de l'étude et la survie attendue dans la population générale. La survie relative est donc une mesure de la survie en l'absence d'autres causes de mortalité (que le cancer).

La Table 2 donne un aperçu de la survie relative par Stade pathologique (pStage). La Figure 5 montre une comparaison entre la survie relative des patientes des Cliniques Universitaires Saint-Luc atteintes d'un cancer du sein (2001-2006) et de tous les autres centres.

pStage	Number patients	Number death	Number alive	Relative survival probability				
				1 year	2 year	3 year	4 year	5 year
I	347	12	335	1.00	1.00	1.00	1.00	1.00
II	292	34	258	1.00	0.98	0.98	0.97	0.95
III	107	33	74	0.95	0.91	0.85	0.85	0.85
IV	18	17	1	0.86	0.80	0.28	0.24	0.14
X	353	97	256	0.94	0.93	0.89	0.86	0.83
Total	1117	193	924	0.98	0.96	0.94	0.93	0.91

Table 2. Survie relative par Stade pathologique, Cliniques Universitaires Saint-Luc



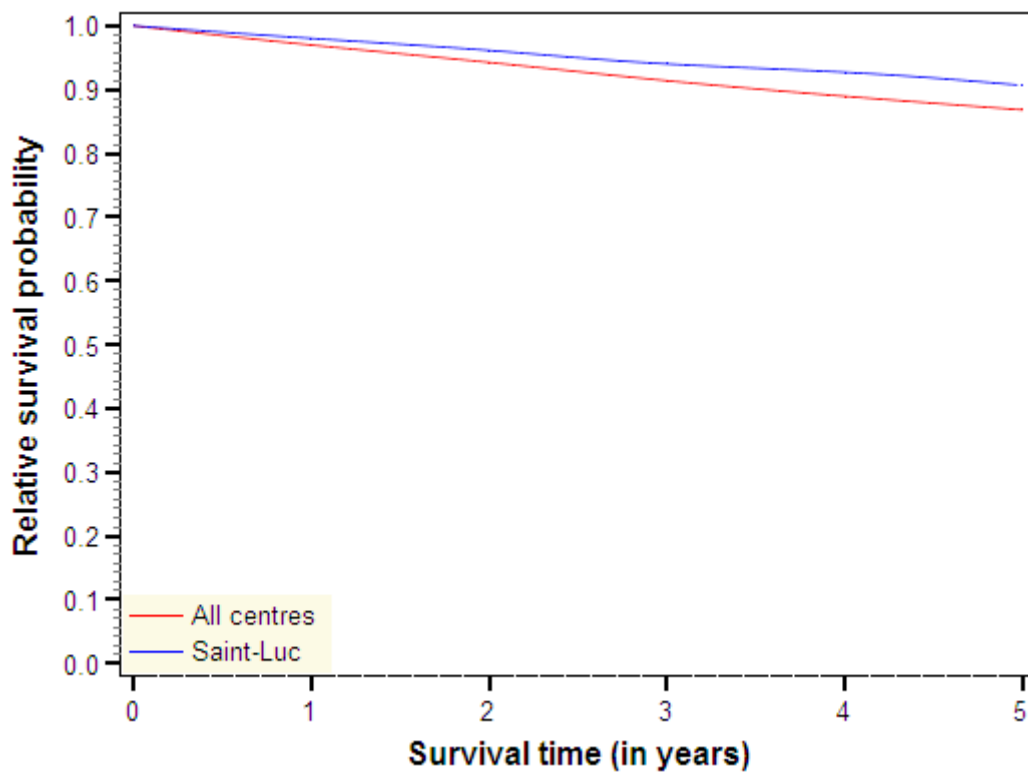


Figure 5. Comparaison de la survie relative (tous les stades confondus)



3 Aperçu des indicateurs de qualité

Parallèlement à ces résultats, un certain nombre d'indicateurs de qualité des soins ont aussi été calculés dans le projet KCE. La Table 3 donne un aperçu des indicateurs qui ont pu être calculés sur base des données administratives (données de facturation de l'AIM) ainsi que les résultats des Cliniques Universitaires Saint-Luc pour ces indicateurs.

Quelques remarques importantes:

- En 2001 et 2006, respectivement 81% et 21% des patientes des Cliniques Universitaires Saint-Luc avaient un stade clinique X. C'est pourquoi aucun résultat d'indicateur de qualité utilisant le stade clinique n'est rapporté pour l'année 2001.
- Les chiffres sont basés sur les données de facturation de l'AIM. Si une prestation médicale n'a pas été facturée ou si un code de nomenclature erroné a été utilisé dans la facturation, la prestation ne peut pas être retrouvée dans les données.

Indicateur	2001		2006	
	Général	Saint-Luc	Général	Saint-Luc
Proportion de femmes ayant un cancer du sein et dont le cas a été discuté au cours d'une consultation oncologique multidisciplinaire (COM)	61.4%	95%	80.3%	88%
Proportion de femmes récemment diagnostiquées avec un cancer de stade clinique I-III qui ont subi une mammographie à double vue ou une échographie mammaire dans les 3 mois qui précèdent la prise en charge chirurgicale	84.9%	-	86.0%	84.5%
Proportion de femmes chez qui une évaluation du statut des récepteurs œstrogène/ progestérone (ER/PgR) a été effectuée avant tout traitement systémique	90.5%	100%	98.0%	100%
Proportion de femmes avec un cancer du sein qui bénéficient d'une évaluation cytologique et/ou histologique avant de subir une intervention chirurgicale	50.4%	87%	71.5%	85%

Proportion de femmes cT2-T3 opérables qui ont reçu un traitement systémique néo-adjuvant	5.5%	-	18.9%	27%
Proportion de femmes avec un cancer du sein de stade clinique I et II qui ont subi une chirurgie mammaire conservatrice/mastectomie	93.0%		95.8%	98.6%
• Proportion de femmes opérées	55.3%		58.4%	78.2%
• Proportion de femmes avec BCS	1.46	-	1.56	3.83
• Ratio BCS/mastectomie		-		
Proportion de femmes qui reçoivent une thérapie systémique adjuvante après une chirurgie mammaire pour un cancer invasif du sein				
• Chimiothérapie dans les 4 mois qui suivent l'intervention chirurgicale	38.7%	37%	36.9%	42%
• Traitement endocrinien (sans chimio) dans les 9 mois qui suivent l'intervention chirurgicale	37.0%	42%	43.8%	38%
Proportion de femmes qui subissent une radiothérapie après une chirurgie conservatrice du sein	82.0%	67%	89.8%	93%
Proportion de femmes qui bénéficient d'une mammographie annuelle après des antécédents de cancer du sein				
• Nombre moyen de mammographies par patiente 1 an après le dernier traitement	1.35	1.54	1.73	1.34

Table 3. Aperçu des indicateurs de qualité

